

Studiu de reconversie a uzinelor "Faur" (fostele uzine Malaxa) din București în parc industrial, în cadrul noului plan de urbanism.

A. Adresa sitului:

S.C. "Faur" S.A. Bul. Basarabia 256, sector 3, Ro-030352, București, România

B. Contact:

Arh. Iulius Rădulescu

GSM + 40 721366212;

e-mail: [iuliusro@hotmail.com]

C. Scurtă descriere:

La origine: Pe un teren situat la periferia Bucureștiului, cumpărat în anul 1921 de către inginerul Nicolae Malaxa, se dezvoltă viitorul ansamblu industrial pentru construcția de locomotive. Într-o primă etapă, au fost instalate atelierele de reparat locomotive. În anul 1928 se construiește prima locomotivă, în hala cea nouă. La sfârșitul deceniului următor uzinele Malaxa devin unul dintre complexele industriale cele mai importante din țară. Arhitectul Horia Creangă este autorul ansamblului industrial căruia îi adaugă, în anii '30, clădirea fabricii de țevi laminate. El a marcat accesul principal printr-o intrare monumentală al cărei stil este o evidentă aluzie la Art-Deco. La sfârșitul anilor '30, el reia stilul pe care l-a impus fabricii de țevi de o mărime impresionantă (180 x 300 m). Pilonii puternici din cărămidă care ritmează fațada, separă marile geamuri vitrate care asigură iluminarea spațiilor de producție. După anul 1960, complexul a fost extins.

D. Localizare:

La periferia estică a Bucureștiului, aproape de lacurile care înconjoară orașul și care constituie un patrimoniu natural excepțional.

E. Dată și arhitecți:

Construcțiile Uzinelor Faur – hale industriale, depozite, magazine, administrație, clădiri anexă etc. au fost realizate începând cu sfârșitul deceniului 3 al secolului XX până la sfârșitul anilor 1960. Partea cea mai importantă și mai valoroasă din punct de vedere arhitectural a fost realizată după proiectele lui Horia Creangă, între 1930 și 1943.

F. Analiza tipologică a sitului:

Ansamblu industrial, de mari dimensiuni, cu spații verzi bogate, alei și plantații diverse.

G. Întinderea sitului:

Mai mult de 90 de ha.

H. Compoziția actuală a sitului:

Ansamblul industrial, în parte încă funcțional, din care anumite clădiri au fost reabilitate (laboratoare, hale, clădiri de serviciu, locuințe etc.)

I. Promotori și motivație:

Municipalitatea din București care prevede amenajarea urbană a zonei, cu punerea în valoare a spațiilor înconjurătoare, de o mare valoare peisajeră pentru diferite activități, mai cu seamă sport, timp liber, excursii și destindere.

J. Starea reconversiei:

În studiu. Reconversia sitului industrial beneficiază de un mediu natural excepțional, la care se adaugă accesul la Dunăre (portul fluvial Oltenița). Legătura cu centrul istoric al orașului (stația terminus București-Titan, pe calea ferată), ca și integrarea sitului în alte mari platforme industriale situate pe centura capitalei, determină o reală transformare asupra amenajării urbane, în spiritul unei dezvoltări durabile a orașului în secolul al XXI-lea.

K. Memoria celor ce muncesc:

Un spațiu muzeal – locomotive, utilaje – care trasează procesul istoric al producției în toată amploarea sa este prevăzut în principala hală de construcție / reparație a locomotivelor.

L. Reușite și / sau eșecuri:

Realizarea reconversiei prevăzute în studiu va constitui una dintre cele mai importante acțiuni de punere în valoare a unei arhitecturi industriale în țară.

M. Costuri și investiții:

Finanțarea este estimată în studiul de reconversie: aproximativ 70 milioane de euro.

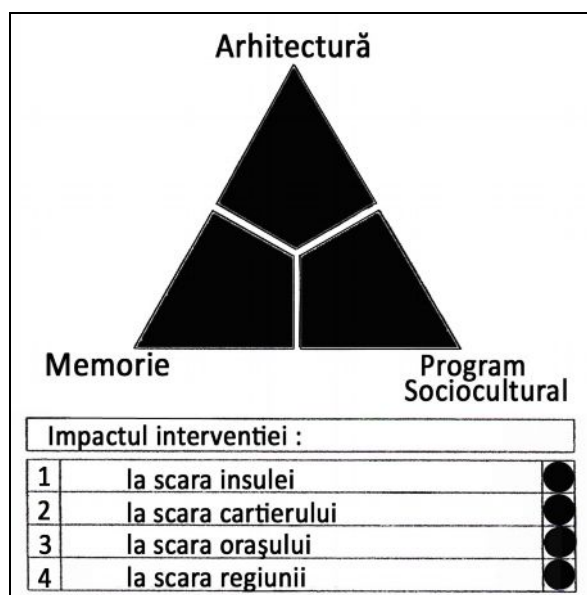
N. Bibliografie:

IPARI PARKOK 1994-2000, EGYESULET
"AMTRANS" 2001-2003

O. Autorul și data elaborării fișei:

Arh. Iulius Rădulescu, noiembrie 2003, Arh.Prof. Nicolae Lascu, junie 2013

Triunghiul de supraviețuire :



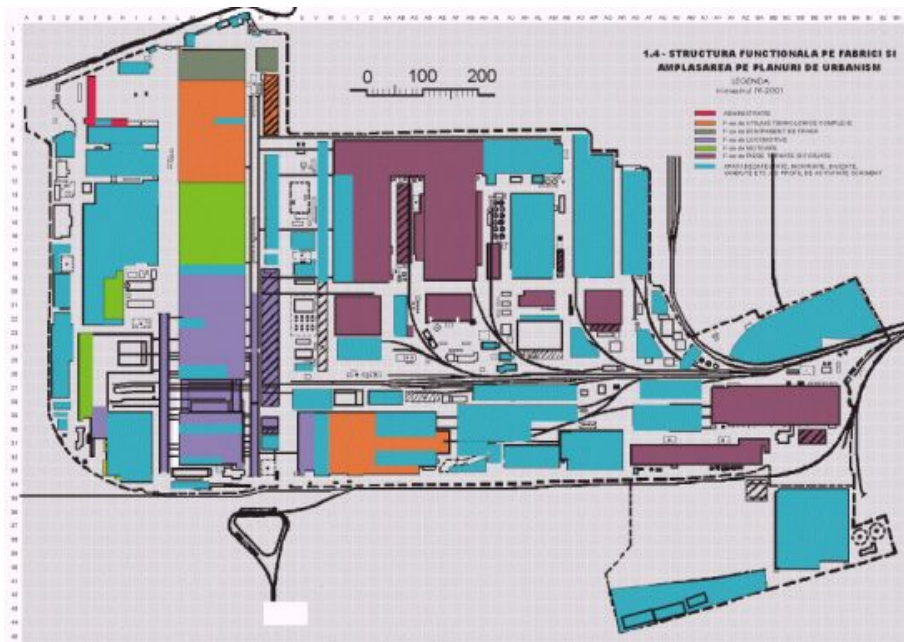


Fig. 1: Plan – Structura funcțională a uzinei

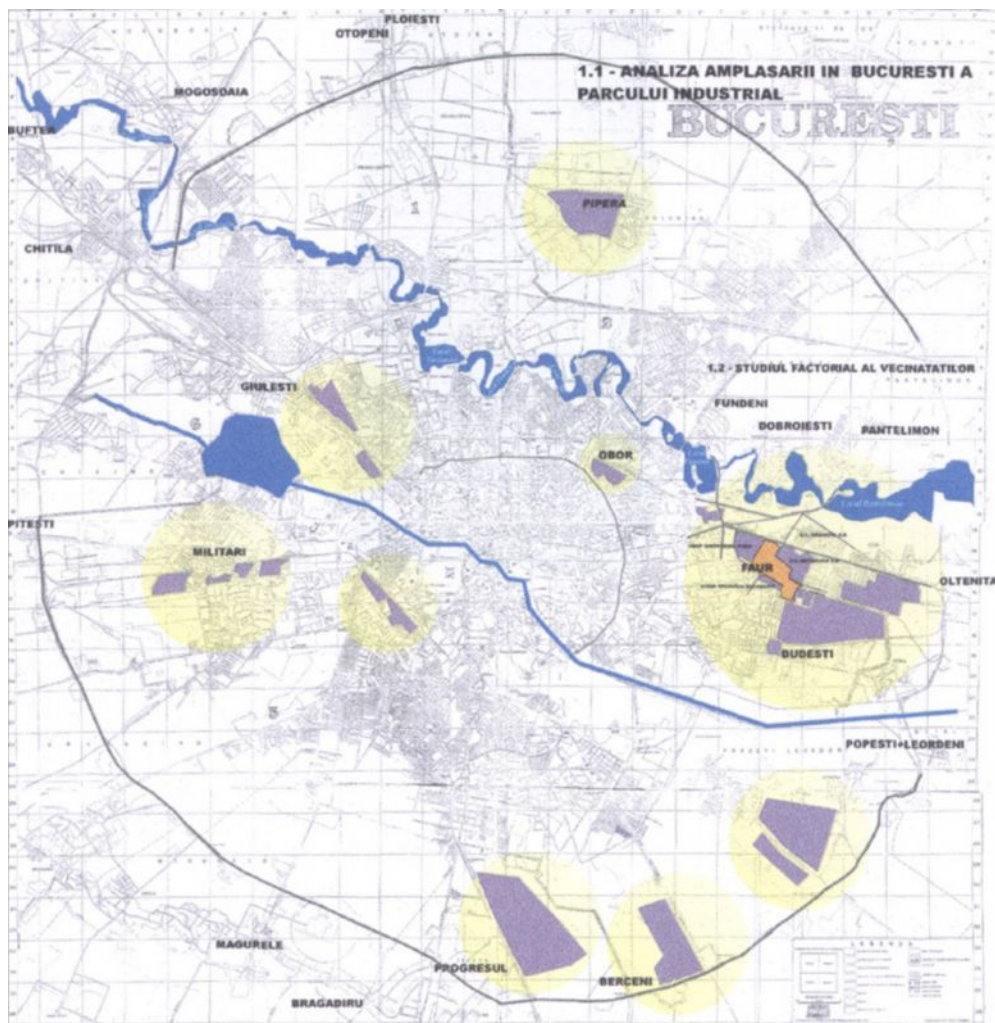


Fig. 2: La periferia estică a Bucureștiului. Fostele uzine Malaxa

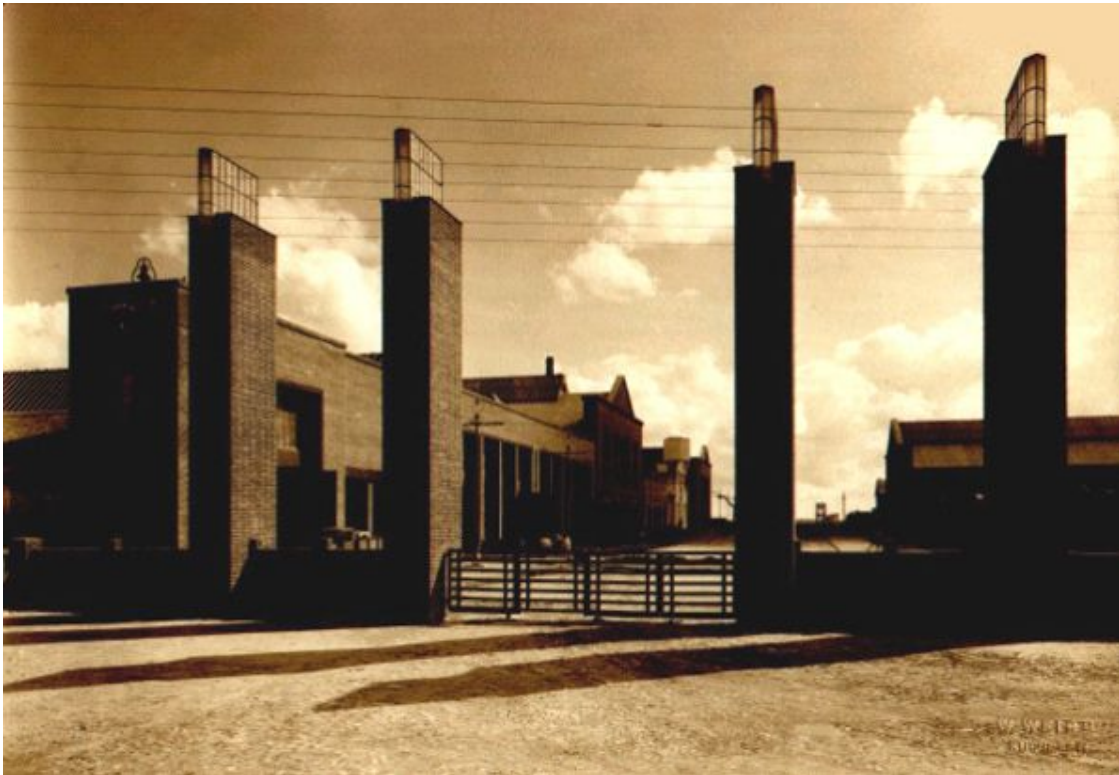


Fig. 3: Intrarea



Fig. 4: Vederea exterioară a clădirii principale



Fig. 5: Hala de montare / reparații